

Školní vzdělávací program

Předškolní vzdělávání

Motto: „**OBJEVUJEME SVĚT S DELFÍNEM**“

ROZPRACOVÁNÍ DO JEDNOTLIVÝCH VZDĚLÁVACÍCH OBLASTÍ

Mateřská škola „Delfínek“, Liberec, příspěvková organizace

Nezvalova 661/20

460 15 Liberec 15

IČO: 72742500

Telefon : 482 751 750

Ředitelka: Iveta Blažková

Telefon: 702 048 015



Obsah

1. Obecná charakteristika mateřské školy.....	4
2. Podmínky vzdělávání	6
3. Organizace vzdělávání	15
4. Vzdělávací obsah	24
5. Evaluační systém.....	40
6. Přílohy.....	43

ŠVP pro předškolní vzdělávání MŠ „Delfínek“, Liberec, Nezvalova 661/20,p.o

Legislativa

Zákon č.561/2004 Sb.o předškolním, základním, středním, vyšším odborném a jiném vzdělávání (školský zákon)

Zákon č.178/2016Sb. Povinné předškolní vzdělávání

Vyhláška 48/2005 Sb. O základním vzdělávání a některých záležitostech plnění povinné školní docházky

Vyhláška 27/2016 Sb. O vzdělávání žáků se speciálními vzdělávacími potřebami a žáků nadaných

Vyhláška 72/2004 Sb. O poskytování poradenských služeb ve školách a školských zařízení

ŠVP je v souladu s RVP

Vypracoval kolektiv a ředitelka školy

Název a sídlo : Mateřská škola „Delfínek“, Nezvalova 661/20, příspěvková organizace
460 15 Liberec 15

Zřizovatel: Statutární město Liberec
Magistrát města Liberec
Nám. Dr.E.Beneše 1, Liberec

Ředitelka: Iveta Blažková

Telefon: 482 751 750, 702 048 015

e-mail: ms20.lbc@volny.cz

web.stránky: [www.delfínek](http://www.delfínek-liberec.cz) – liberec.cz

Platnost dokumentu: 31.08.2012

Projednáno na poradě dne : 31.08 2012

Změny: 31.08.2018

Změny : 31.08.2020

1. Obecná charakteristika mateřské školy

Mateřská škola leží na okraji města Liberce směrem na Jablonec n. Nisou, na okraji sídliště Kunratická. Jedná se o panelovou budovu, která prošla částečnou rekonstrukcí, zateplení budovy, výměna oken, nová střecha, vznik nové třídy a tím i navýšení kapacity. Jednalo se o realizaci projektu financovanou ze Státního fondu životního prostředí. Tímto projektem vznikl trojtřídní učební pavilon s kapacitou 76 dětí. Součástí školy jsou prostory jídelny, ve které se vaří a vydává strava.

Budova je vytápěna dálkovým vytápěním z Teplárny Liberec přes výměník na sídlišti. Po celé budově je pokrytí internetem. V období 2018- -2020 dochází k celkovému zabezpečení budovy pro ochranu dětí i zaměstnanců. Celá budova je vybavena čidly pro střežení objektu a napojena na Městskou policii (revize zabezpečuje firma Kelcom).

Školní zahrada je prostorná z části zatravněná s využitím přímého kontaktu s přírodou. Děti ji využívají v každém ročním období. Zahrada je rozdělena do čtyř významových celků pod názvem „ Delfínková prožitková zahrada“

- První celek – mlhoviště k otužování dětí s možností pohybových aktivit s bezpečnostními prvky povrchu SmartSoft, zaměřený na pohybový vývoj dětí.
- Druhý celek - enviromentální výchova, modelování v písku 2 pískoviště s pergolou, výsadba vrbeč, splétání vrbového altánku, kompostér pro realizace sázení, volné činnosti v lesíku šk.zahrady
- Třetí celek – průlezk, kolotoč, herní prvky.
- Čtvrtý celek - Delfínková bylinková zahrádka

Rekonstrukce školní zahrady pro činnosti dětí, je realizována postupně z rozpočtu školy a díky aktivnímu zapojení rodičů a vstřícnosti jednotlivých firem.

Budova - mateřská škola je umístěna na okraji Liberce, na sídlišti Kunratická. Jedná se o panelovou budovu, která prošla částečnou rekonstrukcí , zateplení budovy, výměna oken, nová střecha, vznik nové třídy a tím i navýšení kapacity školy. Jednalo se o realizaci projektu financovanou ze Státního fondu životního prostředí.

Třídy - projektově jsou dvě třídy umístěny v učebním pavilonu. Lze do něj vstoupit hlavním vchodem. Oba prostory v přízemí jsou ve tvaru „L“ o rozloze asi 145 m².

Vybavení - V přední části je třída vybavena dětskými stoly, židličkami, motivačními koutky, skříňkami na ukládání hraček. Slouží ke klidovým tvořivým činnostem, k výtvarné, didaktické činnosti, stolování, apod.

V zadní části je herna vybavena kobercovou krytinou, pianinem, magnetickou tabulí, žebřinami a prostorem k ukládání lehátek a lůžkovin. Využívá se hlavně k pohybovým činnostem (cvičení, tanec, hry, aj.). V určenou dobu zde děti odpočívají (na lehátkách nebo probíhá tzv. klidová činnost).

Sanitární zařízení - každá třída má svou umývárnu a WC, která je ve všech třídách po celkové rekonstrukci.

Stravování - Do tříd lze vstoupit ze šatny dětí nebo kuchyňkou. Kuchyňka u tříd je vybavena kuchyňskou linkou, nádobím, myčkou, pojízdným servírovacím vozíkem a slouží k přípravě stravování dětí. Vedle kuchyňky je malý nákladní výtah, určený k převážení jídla z velké kuchyně do kuchyňek. Třída v přízemí má navíc vchod na terasu na školní zahradu.

Bezbariérovost - třída je projektována zvláště a má **bezbarierový přístup**. Jedná se o třídu rozlohou pro menší počet dětí a je projektována z fondu EU. Je vybavena tak, aby děti měly možnost bezpečně prostory využívat ke spontánním hrám i k řízené činnosti učitelek.

Výchovně vzdělávací činnost - prostory naší MŠ jsou moderně zařízené, splňují veškeré požadavky pro harmonický rozvoj dítěte a k vykonávání výchovně vzdělávací činnosti.

Školní zahrada - k systému vzdělávání neodmyslitelně patří i školní zahrada, ve které dochází k naplňování našeho programu pod projektem „**Delfínkova prožitková zahrada**“. Naším cílem je, aby i školní zahrada se stala pro děti inspirací a dávala mnoho podnětů a zážitků v jejich rozvoji.

Specifikum školy:

Vzhledem k názvu školy „Delfínek“ jsme součástí **projektu „Delfín Dilo a podmořský svět“**,
Naším cílem, kterého chceme pomocí projektu dosáhnout:

- Vnímat svět a jeho řád
- Osvojit si poznatky o podmořském světě
- Poznávat rozmanitosti přírody
- Posílit schopnost empatie a péče o prostředí, ve kterém žijeme



Negativa školy:

- Získávání mzdových prostředků k modernizaci školní zahrady. / asfaltové chodníky/, plán oprav již od roku 2016 – požadavky zaslány na MML
- Rekonstrukce a vybavení školní kuchyně vzhledem k náročnosti přípravy stravy

2. Podmínky vzdělávání

CÍLE :

- UČENÍ
- HODNOTY
- POSTOJE

My jako učitelé i vy rodiče chceme společně vychovávat z vašich dětí sebevědomé dítě, které v životě dokáže být ohleduplné a citlivé k okolnímu světu. Budeme respektovat osobnost jedinečnost vašeho dítěte. Svět kolem nás poznáváme prožitkovou výchovou. „**Lépe si pamatuji to, co jsem si zažil, na co jsem přišel sám.**“ Nabízíme dětem prostor pro jeho kognitivní vývoj.

RVP: 5 kompetencí – rozpis ve třídách roční programy a měsíční bloky s týdenními plány

Rozpracováno:

1. Životospráva
2. psychohygienu (adaptační program pro nové rodiče a děti)
3. psychosociální podmínky
4. preventivní program na podporu zdraví
5. organizace a provoz školy
6. projekty, cíle projektu, vsadili jsme na....
7. bezpečnost při práci dětmi
8. problematika drog, dětské šikany
9. spoluúčast rodičů, tradiční akce školy....
10. řízení školy, informační systém, spoluúčast při řízení, týmovost
11. personální zajištění

Životospráva

Reálný stav – upřednostňujeme zdravou a vyváženou stravu. Do jídelníčku pravidelně zařazujeme luštěniny, maso, celozrnné pečivo. Samozřejmostí je dostatek ovoce a zeleniny, které si děti vybírají podle chuti a přání. Je zachována vhodná skladba jídelníčku, dodržována zdravá technologie přípravy pokrmů a nápojů, děti mají ve třídě připraveno dostatek tekutin, mezi jídly je dodržován maximálně tříhodinový interval, děti se do jídla nenutí.

Opatření – paní kuchařka vaří nejen energeticky vyvážená jídla, ale soustředí se také na estetické servírování. Dodržování pitné režimu během celého dne zvláště děti nastupující do mateřské školy.

Projekt – „Chceme žít zdravě“ – hlavní myšlenkou je nabízet a učit děti stravovacím návykům. Děti se seznamují s potravinami a vytváří si k nim vztah. Některá jídla jsou pro děti nová např. cizrna, kuskus pohanka. Zapojení dětí, personálu, ale i rodičů. Vše pod vedením paní kuchařky, která je proškolená v nových trendech stravování, význam bylinek apod...

Psychohygiena

- Dětem je zajištěn pravidelný denní řád, který je ale natolik flexibilní, že umožňuje organizaci činností dětí v průběhu dne přizpůsobit potřebám a aktuální situaci, při vhodném počasí může dojít k přesunutí těchto aktivit na školní zahradu
- Rodiče mají možnost přivést své dítě do MŠ i během dne, ale vždy po vzájemné domluvě s učitelkou
- Děti jsou každodenně dostatečně dlouhou dobu venku s ohledem na ovzduší či jiné z přírodních překážek
- Děti mají dostatek volného pobytu, klidové aktivity dětí jsou upraveny dle individuálních potřeb dětí, dětem s nižší potřebou jsou nabízeny zájmové klidové aktivity
- Všichni zaměstnanci respektují individuální potřeby dětí, reagují na ně a napomáhají v jejich uspokojování
- Pedagogové zatěžují děti vždy přiměřeně, v rámci jejich možností, děti mají možnost kdykoliv relaxovat v klidných koutcích třídy

Adaptační program pro nové rodiče a děti

1. Navázání partnerského vztahu mezi učitelkami a rodiči jako základní kámen vzájemné důvěry, respektování a spolupráce
2. V rámci adaptace organizujeme třídní schůzky pro rodiče nově přijatých dětí, (informace a poradenství pro rodiče)
3. Jednoduché letáčky důležité pro vztah rodič x pedagog x dítě, který rodič obdrží při prvním setkání
4. Komunikace a denní kontakt a sdílení – profesní přístup učitelek při jednání s rodiči se společnou cestou adaptace dítěte
5. Vzájemná důvěra rodiče a pedagoga
6. Délka adaptace dítěte je vždy individuální se zaměřením na potřeby dítěte
7. Vedle adaptačního programu pro nově příchozí děti, máme také **adaptační program pro rodiče a děti z odlišného jazykového prostředí.**

Psychosociální podmínky

- Všichni zaměstnanci školy vytváří dětem takové prostředí, aby se zde cítily spokojeně, jistě a bezpečně
- Všechny děti mají naší škole stejná práva, stejné možnosti i stejné povinnosti. Nikdo není znevýhodňován či znevýhodňován
- Osobní svoboda a volnost dětí je respektována do určitých mezí, vyplývajících z řádu chování a norem, které jsou ve škole stanoveny
- Péče o děti je podporující, sympatizující. Počítáme s aktivní spoluúčastí dítěte při všech činnostech. Pedagogové se snaží o nenásilnou komunikaci dítětem, která mu je příjemná, kterou navazuje vzájemný vztah důvěry a spolupráce
- Postupně vyřazujeme nezdravé soutěžení, převažují pozitivní hodnocení, pochvaly, podporujeme dítě nebát se, pracovat samostatně, důvěřovat si
- V dětech rozvíjíme citlivost pro vzájemnou toleranci, ohleduplnost, zdvořilost, vzájemnou pomoc a podporu
- Děti jsou seznámeny na základě „modelových situací“ s jasnými pravidly chování ve skupině tak, aby se ve třídách vytvořil kolektiv dobrých kamarádů, kde jsou všichni rádi. Pedagogové nenásilně tyto vztahy ovlivňují prosociálním směrem (**prevence šikany**)

Preventivní program na podporu zdraví

1. **fyziologické potřeby:** (výživa, dostatek tekutin, tepelná pohoda prostředí, pohybová aktivita dětí, spontánní aktivita, odpočinek) – uspokojování přirozených každodenních potřeb dětí, učitelé, rodičů provozních zaměstnanců
2. **psychické potřeby:** potřeba bezpečí a jistoty zahrnují potřebu jistoty, stability, spolehlivosti, osvobození od strachu, úzkosti a chaosu. Potřeba řádu, struktury, pořádku a zákona, potřeba sounáležitosti a lásky, seberealizace, náklonnosti někam patřit, vzbuzovat pozitivně laděné emoce, potřeba uznání seberealizace.

Zásady:

1. spontánní hra
2. zdravá výživa
3. důvěra spolupráce
4. pohoda věcného prostředí
5. tělesná pohoda a volný pohyb
6. podpora sebedůvěry
7. rytmický řád
8. úcta ke zdraví
9. společenství MŠ a rodiny

Organizace a provoz školy

Typ mateřské školy: celodenní provoz

kapacita - 76 dětí (3 třídy)

Provozní doba: 6,30 – 16, 30 hod.

Viz.školní řád

REŽIMOVÉ POŽADAVKY

Nástup dětí: Do 8 hod, po dohodě volný ,dle potřeb dítěte a jeho zákonných zástupců. Vyzvedávat si mohou dítě kdykoliv během dne, ale po předchozí vzájemné domluvě, aby nebyl narušen provoz MŠ. Běžné vyzvedávání dětí od 15 – 16.30 hod.

Program: do 8 hod, scházení, hry, individuální činnosti, jazykové chvílky, smyslové hry, cvičení, hygiena, svačina, řízené činnosti dle týdenních plánů v jednotlivých třídách, nadstandardní činnosti a aktivity dle zájmu dětí a rodičů.

10-12 pobyt venku, s ohledem na počasí a zdraví dětí se prolíná celým průběhem dne

Oběd, do 14.15 hod. odpočinek, klidové aktivity, individuální práce,14.30 hod. odpolední svačina, do 16.30 hod. odpolední zájmové činnosti, rozcházení

Projekty

1. **Rodiče vítáni** – podporujeme partnerství a přátelský vztah mezi mateřskou školou, rodiči a dětmi na základě certifikátu“ Rodiče vítáni“ za vstřícnou komunikaci a spolupráci s rodiči.
2. **Projekt Delfín Dilo a podmořský svět**, spojení magického světa delfínů s ekologickou tematikou podmořského světa. Využití videoprojekce a tematicky zaměřené knihy o delfínu „ Dilo a volání hlubin“ a další příběhy. Propojení a rozvojem emoční inteligence, význam hry, radosti, přátelství, inteligence a propojení estetickými činnostmi.
3. **Projekt „Wattsenenglish for children“**- výuka angličtiny MŠ hravou formou proškoleným pedagogem za pomoci podrobné metodiky pro výuku angličtiny s akreditací MŠMT. Výuka navazuje na třídní vzdělávací program
4. **Projekt „ Dítě a kniha“**, souznění generací ve spolupráci s Komunitním střediskem Kontakt Liberec p.o. Díky tomuto projektu se děti setkávají se seniory při oblíbeném čtení, nezapomínají na ně ani písničkou, či vyrobeným dárečkem
5. **Projekt „Malá technická univerzita“** – zaměřený pro předškoláky k rozvoji polytechnického vzdělávání v posledním roce školní docházky spolufinancovaný EU a MŠMT.

6. **Projekt „Fond Sidus“** – vracíme úsměvy dětem, charitativní sbírka na pomoc dětským pacientům – pomáháme, cítíme společně ve spolupráci s rodiči
7. **Projekt „ Mysli na své zdraví“**, snažíme se vést děti k zdravému životnímu stylu formou pohybových aktivit podrobně rozpracované v třídě Chobotničky: „Bosování s delfínkem, navazuje „ Čarovná rolnička“, a nově nás v pohybových aktivitách provází „Se sokolem do života“
8. **Projekt“ Medvídek Nivea“**, se zaměřením pro děti před vstupem do ZŠ a s odkladem školní docházky – forma aktivit, společná setkávání s porovnáváním vědomostí.
9. **Projekt „ Delfínkova prožitková zahrada“**(ekologie a emoce) – multifunkční hřiště se speciálním povrchem, písčité plážová část, vrbový a hmyzí domeček, krmítka pro ptáčky, bylinková zahrádka, kompostování.
10. **Projekt „ Šablony pro MŠ“**, zaměřený pro učitele, rodiče i děti, forma seminářů, školení, i projektových dnů pro děti (Malá technická univerzita).

[MOZAIKA CZ.02.3.X/0.0/0.0/18_063/0014212](#)

Projekt
MOZAIKA CZ.02.3.X/0.0/0.0/18_063/0014212
je spolufinancován Evropskou unií.
Podpora osobnostně sociálního a profesního rozvoje pedagogů a projektových aktivit v mateřské škole.



EVROPSKÁ UNIE
Evropské strukturální a investiční fondy
OP Výzkum, vývoj a vzdělávání



MINISTERSTVO ŠKOLSTVÍ,
MLÁDEŽE A TĚLOVÝCHOVY

Vsadili jsme :

- Tvořivý přístup (představuje zvýšenou odpovědnost, nasazení a celkové nároky, které se postupně zúročují)
- Otevřený prostor (samostatné rozhodování a nově získané kompetence ovlivňují zájem a aktivitu učitelek, ale promítají se i do chování dětí)
- Klima (vzniká v souvislosti s určitou situací, kterou vnímáme, prožíváme, hodnotíme), klima ovlivňuje: komunikaci, chuť tvořit a řešit, motivuje postoj ke konání školy jako celku
- Vztahy (respektování jedinečnosti, projevy radosti, úsměv, trpělivost, spolupráce, lidskost, humánnost v jednání)

Bezpečnost při práci s dětmi

1. Pedagogický pracovník je povinen vykonávat stálý dozor nad dětmi (i nad spícími dětmi)
2. Dále je povinen vykonávat výchovně vzdělávací činnost s přihlédnutím k ochraně dětí před riziky poruch jejich zdravého vývoje.
3. Pedagogická pracovnice je povinna osobně přebírat přicházející děti a při příznacích onemocnění je nepřijímat do MŠ. V případě, že se u dítěte dostaví nevolnost či nemoc za pobytu v MŠ, izoluje nemocné dítě od ostatních a uvědomí rodiče nemocného dítěte.
4. Zajistit úpravu dětí vzhledem k bezpečnosti dětí (zavázané tkaničky apod.), dbá na to, aby děti spaly ve svých lůžkovinách.
5. Dbá na to, aby hračky, se kterými si děti hrají, byly schválené, bezpečné a úměrné věku dítěte.
6. Vyloučit kontakt dítěte s el. zařízením (kontrola krytek)
7. Zajistit ukládání nebezpečných látek (léky, čisticí desinfekční materiály) mimo dosah dětí
8. Pracovníci musí dodržovat režim dne. Musí být pevně vymezena doba na spánek, osobní hygienu a stravování.
9. V případě úrazu dítěte je povinna poskytnout první pomoc, přivolat lékaře a uvědomit ředitelku školy a rodiče.
10. Pedagogický pracovník předá dítě pouze zákonnému zástupci, nebo jím pověřené osobě, předat dítě pověřené osobě smí na základě písemného pověření vysteveného zákonným zástupcem dítěte.
11. Při pobytu venku před příchodem na zahradu provést kontrolu hracích ploch a kontrolu uzavření branky.
12. V letním období chránit děti před úpalem, dodržovat pitný režim.
13. V zimním období zkontrolovat dostatečné ustrojení dětí.
14. Při procházkách mimo pozemky MŠ, musí být dostatečný dozor nad dětmi, při přecházení komunikace dát znamení k zastavení vozidla včas zastavovacím terčem.

Podrobně rozpracováno ve směrnici k bezpečnosti a ochraně zdraví při práci v MŠ.

Problematika drog a dětská šikana

Rizikové faktory naší MŠ: Mateřská škola na velkém sídlišti, kde se pohybuje velká skupina dětí a mládeže bez kontroly dospělých. Ke škole patří zahrada, která svou rozlohou a polohou patří mezi rizikové.

Dosavadní zkušenosti: Upozornění obyvatel sídliště a rodičů o pohybu mladistvých v okolí školy nebo v blízkosti oplocení. Došlo již i k poškození plotu, byly nalezeny obaly od cigaret, nedopalky.

Podrobně rozpracováno v příloze: „ **Minimální preventivní program proti patologickým jevům**“

Spoluúčast rodičů

- Rodiče se stávají přijetím dítěte do mateřské školy našimi partnery
 - Jejich náměty připomínky využíváme při zpracování ŠVP
 - Umožňujeme zákonným zástupcům dítěte denní přístup do prostor školy, kontakt s pedagogem, účast na veškerých akcích, které škola pořádá.
 - Předkládáme směrnice, vyhlášky, školní řád, vzdělávací programy
 - Víτάme každou pomoc rodičů a spolupráci např. úprava školní zahrady, sběr papíru, zapůjčení knih, CD, DVD...pomoc při získávání sponzorů, finančních darů rodičů a ostatní.
 - Rodiče mohou denně nebo na dohodnuté schůzce konzultovat s učitelkou nebo ředitelkou své požadavky, nabídky, připomínky aj.
 - Předkládáme jim různé dotazníky a ankety
 - Informujeme o dění školy a prospívání dítěte jak v MŠ
 -
 - Chráníme soukromí rodiny, zachováváme diskretnost v jejich vnitřních záležitostech
- Takt, důvěra, vstřícnost, porozumění, respekt a ochota spolupracovat je naše priorita a k tomu jsou vedeni i naši rodiče.

Tradiční akce školy

- Třídní schůzky, besedy a posezení s rodiči
- Besídky ke Dni matek, Vánoce, Mikuláš
- Oslavy dětských narozenin
- Vánoce s dětmi rodiči – rozsvícení stromečku, zpívání koled
- Výtvarné výstavy a soutěže
- Sportovní akce – olympiády dětí v různém ročním období – společná akce pro děti a rodiče se sportovní agenturou
- Kulturní akce – divadla, hudební pořady
- Oblastní přehlídka tvorby dětí Libereckého kraje „Mateřinka“
- Pěvecká soutěž „Kytička písniček“
- Výlety (na konci školního roku, půldenní výlety do okolí MŠ, návštěva ZOO, BZ)
- Karneval v MŠ
- Podzimní oslava Halloween
- Ozdravné pobyty (solná jeskyně)
- Dopravní tematika, projekt Bezpečná školka – beseda s Policií České republiky
- Oslava MDD – ve spolupráci s rodiči
- Rozloučení se školáky
- Sběrová akce
- Fond Sidus – charitativní sbírka pro nemocné děti, pomoc dětem ze sociálně znevýhodněného prostředí
- Tvoření s rodiči – keramika, podzimní tvoření
- Návštěva knihovny
- Spolupráce se ZŠ – vzájemná návštěva dětí
- Dny otevřených dveří, poradenské dny pro rodiče



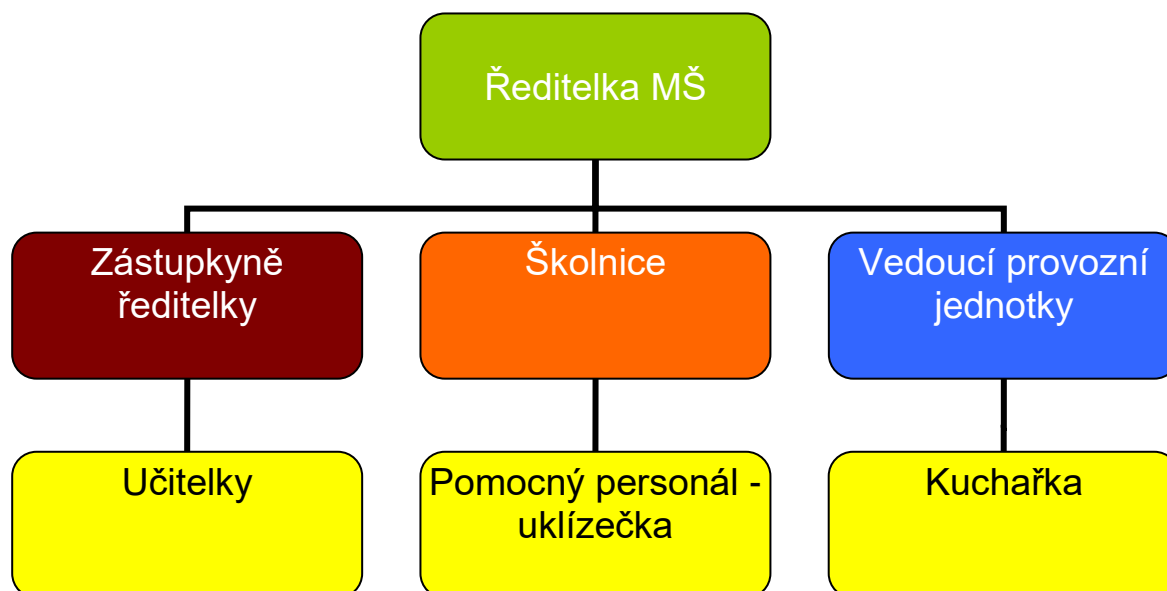
Personální podmínky a pedagogické zajištění

- Studia
- Kvalifikace
- Ředitelka podporuje sebevzdělávání, sleduje profesní karierní růst, vytváří podmínky pro jejich další vzdělávání (viz.plán DVPP)
- Služby jsou zajišťovány tak, aby byla při všech činnostech dětem zajištěna optimální pedagogická péče

ORGANIZAČNÍ STRUKTURA MATEŘSKÉ ŠKOLY

Vymezení kompetencí zástupkyně ředitelky mateřské školy

1. při krátkodobé nepřítomnosti ředitelky konzultuje rozhodnutí s ředitelkou školy, dále dbá veškerých předpisů, zákonů, vyhlášek a nařízení, týkající se zajištění provozní a pedagogické stránky mateřské školy.
2. při dlouhodobé nepřítomnosti ředitelky školy konzultuje rozhodnutí s ředitelkou školy. Nelze-li jinak, rozhoduje samostatně v souladu s předpisy, zákony.



3. Organizace vzdělávání

Mateřská škola je druhem školy. Předškolní vzdělávání zajišťují pedagogičtí pracovníci. Vyučovacím jazykem je čeština.

1. Předškolní vzdělávání zabezpečuje uspokojování přirozených potřeb dítěte. Rozvoj jeho osobnosti probíhá ve spolupráci rodiny a předškolního zařízení
2. Vzdělávání v MŠ „Delfínek“ se uskutečňuje ve 3 věkové smíšených třídách se zaměřením na kognitivní rozvoj dítěte. U dětí před vstupem do ZŠ probíhají v jednotlivých třídách: plnění povinného předškolního vzdělávání v rámci TVP **skupinově** 9:30 hod-10:00 hod 1 x měsíčně v odpoledních hodinách 12:00-14.00 hod. „Předškoláček“, individuálně 8:00- 9:00 hod,13:00-14:00 hod. Podrobně v příloze ŠVP: „**Školní zralost, rámcový plán s dílčími výstupy**“
3. Vzdělávání může probíhat i individuálně jako jeden ze způsobů plnění povinného předškolního vzdělávání na základě písemné žádosti zákonného zástupce.
4. Zajištění inkluzivního vzdělávání pro děti se **speciálními vzdělávacími potřebami** a děti nadanými na základě podpůrných opatření pro podporu individuálních potřeb dětí v rozsahu prvního až čtvrtého stupně. (PLPP)
5. Jazyková podpora dětem s nedostatečnou znalostí českého jazyka v návaznosti na vyhl.č.271/2021Sb., kterou se mění vyhl.č14/2005, poskytujeme bezplatnou jazykovou přípravu pro zajištění plynulého přechodu do základního vzdělání. **ČDJ – 1-3 děti** individuální jazyková podpora v rámci vzdělávací činnosti, 4 a více dětí bude vytvořena skupina v rozsahu jedné hodiny týdně – dle potřeby. Metodický materiál k výuce **ČDJ Kurikulum pro předškolní vzdělávání.**
6. Péči pro děti od dvou do tří let prozatím realizována není.

Vnitřní uspořádání školy:

Kapacita: 76 dětí , navštěvuje 71 dětí

Počet tříd: 2 třídy (25+26 dětí) - jedna třída v přízemí učebního pavilonu, druhá v patře, věkově smíšené od 3 do 7 let, na základě výjimky z nejvyššího počtu dětí usnesením RM č.468/2017

1 třída (20dětí) – boční bezbariérový vchod ze školní zahrady

přízemní třída: Želvičky

patrová třída: Hvězdičky

nová třída: Chobotničky

Ve třídách se střídá sedm pedagogických pracovníků, včetně ředitelky školy.1 pedagogický pracovník zkrácený úvazek překrývání služeb)

Služby jsou nastaveny jako „koloběh služeb pravidelně se opakující“ – první ranní, ranní, odpolední, konečná dle potřeby středová.

Všechny pedagogické pracovnice jsou kvalifikované s aprobací pro předškolní vzdělávání, s praxí od 0 do 39 let. Z nichž má 5 učitelek středoškolské vzdělání a 2 vzdělání bakalářské.

Potenciál učitelek:

- učitelka a ředitelka školy mají znalosti a odborné zkušenosti v oblasti logopedické prevence (logopedický kurz, zkouška z logopedie na vysoké škole)
- 2 učitelky mají kurz zdravotníka první pomoci
- 1 učitelka ovládá aktivně anglický jazyk
- 2 učitelky rozšířené hudební znalosti vedení flétničky
- 1 učitelka odbornost v oblasti školní zralosti (semináře, certifikát v rámci DVPP)
- všechny učitelky zaměřeny na zdravý životní styl, ochranu přírody,poznatky ze vzdělávacích akcí(kurzy, semináře,aj.), profesionalita na vysoké úrovni, znalosti v oblasti PC

METODICKÉ ZÁSADY

Vzdělávání probíhá v jednotlivých třídách na základě citlivého střídání spontánních a řízených činností s využitím velkého množství didaktických pomůcek a materiálu.

- v každé třídě pracují učitelky podle třídních vzdělávacích programů. Rodiče mají možnost do programů nahlížet a konzultovat s učitelkami.
- třídní program umožňuje osobní rozvoj dítěte ve spolupráci s rodinou
- umožňuje dětem rozvoj talentu (keramika, tanec, hudební, výtvarné a pěvecké činnosti)
- umožňuje individuální přístup k dětem
- mateřská škola bude pracovat s RVP obohaceným o ekologii a tvořivou dramaturgii, nově v oblasti polytechnické výuky
- bude ctít pohyblivý režim, skupinovou práci, vše spojeno s nejvyšší odpovědností, bezprostřední reakcí na potřeby dítěte, nálady a zájmy dětí, s co největším prostorem k hrám a respektováním zvláštností a tempa dítěte.
- předávat a zprostředkovávat dětem základní životní zkušenosti v přirozeném prostředí skupiny vrstevníků cestou výchovy na principu uspokojování individuálních potřeb a zájmů. Rozvíjet samostatnost, zdravé sebevědomí, sebejistotu a tvořivost dětí.
- pohyb, který doprovází vývoj dítěte, to znamená vytýčenou a nasměrovanou trasu, jejímž absolvováním získává dítě zkušenosti v závislosti na svých schopnostech a zájmu.
- potřeba určitého množství, kvality a proměnlivosti vnějších podnětů
- potřeba určité stálosti, řádu a smyslu v podnětech
- potřeba prvotních citových a sociálních vztahů

VNITŘNÍ DENNÍ REŽIM PŘI VZDĚLÁVÁNÍ DĚTÍ

- předškolní vzdělávání dětí podle stanoveného školního vzdělávacího programu probíhá v základním denním režimu, který může být změněn v případě výletů, exkursí, divadelních představení pro děti, besídek, dětských dnů a jiných akcí, dále provozně organizačních změnách
- délka pobytu dítěte v MŠ se řídí podle individ. potřeb rodičů, děti přicházejí do MŠ do 8.00 hod.(pozdější příchody dohodnou rodiče s učitelkami na třídě předem).
- Stravování dítěte je zajišťováno celodenně včetně pitného režimu v pravidelných časových intervalech
- Za příznivého počasí tráví děti při pobytu venku nejméně dvě hodiny, důvodem vynechání pobytu venku jsou silný vítr nebo déšť, mlha, znečištěné ovzduší, nízké a v létě vysoké teploty
- Po obědě probíhá klidový režim(spánek a odpočinek dětí), respektující rozdílné potřeby dětí, individ. práce s dětmi s nižší potřebou spánku, s dětmi předškolními nebo s odkladem školní docházky

Denní režim při vzdělávání dětí

6:30 - 8:00	příchod dětí do mateřské školy, předávání dětí pedagogickým pracovníkům, volná hra, spontánní aktivity
8:00 - 11:30	řízené volné a pohybové aktivity, svačina řízené činnosti zaměřené na kognitivní rozvoj dětí podle ŠVP, třídních plánů, pobyt venku
Pobyt venku	zejména v jarních, letních měsících a za příznivých podmínek prolíná průběhem dne. Řízené činnosti učitelky provádí na školní zahradě popř. v okolí MŠ. (pohybové aktivity, poznávací programy apod.)
11:30 - 12:15	oběd a osobní hygiena dětí
12.15 – 14:00	odpočinek, hudební chvílky, log.prevence, individuální činnost s dětmi,
14:00 - 16:30	volné činnosti dětí zaměřené na hry řízené pedagogickými pracovníky, popřípadě aktivity na školní zahradě

Týdenní režim doplňkových programových činností:

Pondělí: předškoláček

Úterý: logopedická prevence, předškoláček

Středa:angličtina

Čtvrtek: flétnička, předškoláček

Pátek: předškoláček

Charakteristika tříd

Projektově jsou dvě třídy umístěny v učebním pavilonu. Lze do něj vstoupit hlavním vchodem, kde se ve vestibulu nacházejí lavičky a botníky pro obě třídy. Oba prostory v přízemí jsou ve tvaru „ L“ o rozloze asi 145 m². V přední části je třída vybavena dětskými stolky, židličkami, motivačními koutky, skříňkami na ukládání hraček. Slouží ke klidovým tvořivým činnostem, k výtvarné, didaktické činnosti, stolování, apod.

V zadní části je herna vybavena kobercovou krytinou, pianinem, magnetickou tabulí a interaktivní tabulí, žebřinami a prostorem k ukládání lehátek a lůžkovin. Herna je využita zejména k spontánní hře, pohybovým a hudebním aktivitám. V určenou dobu zde děti odpočívají (na lehátkách nebo probíhá tzv.klidová činnost). Každá třída má svou umývárnu a WC, která je ve všech třídách po celkové rekonstrukci.

Do tříd lze vstoupit ze šatny dětí nebo kuchyňkou. Kuchyňka u tříd je vybavena kuchyňskou linkou, nádobím, myčkou, pojízdným servírovacím vozíkem a slouží k přípravě stravování dětí. Vedle kuchyňky je malý nákladní výtah, určený k převážení jídla z velké kuchyně do kuchyňek. Třída v přízemí má navíc vchod na terasu na školní zahradu.

Jedna třída je projektována zvlášť a má bezbarierový přístup. Jedná se o třídu s menší rozlohou pro menší počet dětí a je projektována z fondu EU. Je vybavena tak, aby děti měly možnost bezpečně prostory využívat ke spontánním hrám i k řízené činnosti učitelek. Prostory naší MŠ jsou moderně zařízené, splňují veškeré požadavky pro harmonický rozvoj dítěte a k vykonávání výchovně vzdělávací činnosti.

K systému vzdělávání neodmyslitelně patří i školní zahrada, ve které dochází k naplňování našeho programu pod projektem „Delfínova tvořivá zahrada“. Naši cílem je, aby i školní zahrada se stala pro děti inspirací a dávala mnoho podnětů a zážitků v jejich rozvoji.

Základní filosofie školy

ŠVP je v souladu s RVP.

RVP je základním dokumentem a řídí se jím veškerá výchovně vzdělávací činnost v mateřské škole.

Obecný záměr: naplňovat vzdělávací cíle.

1. mateřská škola bude pracovat s RVP obohaceným o ekologii a tvořivou dramaturgii, polytechnické vzdělávání, enviromentální činnosti, nové trendy v oblasti IT techniky (robotické pomůcky...)
2. budeme ctít pohyblivý režim, skupinovou práci, vše spojeno s nejvyšší odpovědností, bezprostřední reakcí na potřeby dítěte, nálady a zájmy dětí, s co největším prostorem k hrám a respektováním zvláštností a tempa dítěte.
3. předávat a zprostředkovávat dětem základní životní zkušenosti v přirozeném prostředí skupiny vrstevníků cestou výchovy na principu uspokojování individuálních potřeb a zájmů. Rozvíjet samostatnost, zdravé sebevědomí,
4. sebejistotu a tvořivost dětí.
5. Zaměříme se na povinné předškolní vzdělávání a kvalitní přípravou dětí na ZŠ
6. Zákonný zástupce jako partner v předškolním vzdělávání
7. pohyb, který doprovází vývoj dítěte, to znamená vytýčenou a nasměrovanou trasu, jejímž absolvováním získává dítě zkušenosti v závislosti na svých schopnostech a zájmu.
 - potřeba určitého množství, kvality a proměnlivosti vnějších podnětů
 - potřeba určité stálosti, řádu a smyslu v podnětech
 - potřeba prvotních citových a sociálních vztahů

- potřeba identity, potřeba společenského uplatnění a společenské hodnoty
- potřeba otevřené budoucnosti neboli životní perspektivy
-

(pozor před nebezpečím nadbytečných podnětů, přetěžování)

Řád neznámá organizaci diktovanou bez porozumění a citu, ale přirozený rytmus každodennosti a vědomí pevné osy kolem které se každodenní činnosti soustřeďují. Důraz na svobodu dítěte nesmí vyústit v tápání a ponechání dítěte v bezradnosti. Znamená spíše možnost volby s vědomím všech důsledků.

Učitelka

Citovou vazbu na ni ztěžuje skutečnost, že přímou vazbu žádá celá skupina, přičemž je třeba, aby každý jednotlivec tuto vazbu cítil, protože jen tak působení učitelky dobrovolně přijímá. Potřeba životní perspektivy-otevřená budoucnost z hlediska dítěte: subjektivně kladně pocíťovaný prostor pro experimentaci, exploraci (průzkum) a tvořivé jednání, které odpovídá schopnostem a posiluje vědomí vlastního JÁ.

Vzdělávání musí zasahovat celou dětskou osobnost, přinášet mu zkušenosti, poznatky, rozvíjet tvořivost, fantazii, umožňovat získávat praktické dovednosti, rozvíjet psychické a fyzické schopnosti, učit je vnímat základní lidské, morální a společenské hodnoty, učit je postojům k sobě i svému okolí, učit je žít ve společenství s ostatními

Zpětnou vazbou analyzujeme a vyhodnocujeme podmínky procesu vzdělávání, hodnotíme jak jsou či nejsou naplňovány cíle vzdělávání.

1. kompetence k učení
2. kompetence k řešení problémů
3. kompetence komunikativní
4. kompetence sociální a personální
5. kompetence činnostní a občanské

ŠVP je uspořádán tak, aby osobnost dítěte byla rozvíjena co nejefektivněji dle rámcových cílů pro předškolní vzdělávání. Umožňujeme dětem, aby všechny dovednosti a nové poznatky mohly v ten okamžik také vidět a osahat si je.

Mateřská škola „ Delfínek“ pracuje podle Školního vzdělávacího programu pro předškolní vzdělávání pod názvem:

"Objevujeme svět s Delfínkem“

Program „Delfín Dilo“ představuje dětem svět tak, aby byl lépe srozumitelný a pochopitelný. S programem pracujeme v jednotlivých třídách a dílčí výstupy jsou podrobně rozpracovány v třídních programech.

Cíl:

- Vnímat svět a jeho řád
- Osvojit si poznatky o podmořské světě
- Poznávat rozmanitosti přírody (Delfínova tvořivá zahrada)
- Posílit schopnosti empatie a péče o prostředí, ve kterém žijeme

Vzdělávání se uskutečňuje v jednotlivých programech:

1. Program související s výchovou ke zdraví a zdravému životnímu stylu

- Stravování a skladba jídelníčku, pohybové aktivity, střídání aktivní a relaxační činnosti, zařazování podnětných aktivit do každodenního programu, ozdravné pobyty v solné jeskyni
- Hra – jako přirozená potřeba dítěte, při hře se dítě učí, aktivizuje se, modeluje životní situace a kompenzuje si náročnost současného života
- Pohyb je pro dítě prvním učením, jak ovládat své tělo. Pohybem je pěstována orientace v prostoru, rovnováha a koordinace, jemná motorika. Využíváme pravidelná cvičení, zdravotní cvičení a sportovní aktivity k podoře správného růstu a pohybovému rozvoji.
- Dostatek volného pohybu – aktivity spojené s rodiči, pobyty dětí v přírodě v různých formách, „ Bosování s Delfínkem“ – posilování klenby nožní, svalů chodidla a končetiny, podpora správné chůze a držení těla, odbourávání stresu, cvičení jógy

DOPLŇKOVÉ PROGRAMY VÝCHOVNĚ VZDĚLÁVACÍ ČINNOSTI

2. Program školní zralosti

- Systematická příprava na vstup do ZŠ, „Předškoláček“, kdy děti zvládnou bez problémů a radostně vstup do ZŠ, systematické plány s dílčími úkoly.

3. Program logopedické prevence

- Veškerá všestranná péče v oblasti vývoje řeči, odborná pomoc rodičům i dětem, spolupráce s PPP a SPC, konzultace, individuální i skupinová péče – systematické plány., individuální integrace

4. Programy adaptační

- Veškerá péče a podpora pro nové děti a rodiče a pro děti z odlišného jazykového prostředí s možností překonávat jazykové bariery a zapojení do vzdělávací soustavy ČR.
- Konzultace, podpora rodičům formou informací, setkání, vytváření vzájemní důvěry rodič- pedagog – dítě, individuálně přizpůsobený adaptační režim pro dítě

5. Program výuky anglického jazyka

- Hravá forma seznamování angličtiny, výuka formou hry na základě metodiky Wattsenglish s ucelenou a návaznou metodikou s ucelenými a propracovanými manuály a kontaktem s rodilým mluvčím.

6. Program hudební a taneční

- Nejde jen o hudební složku, ale spojují se zde všechny výchovy. Dává prostor pro seznamování s tancem , hudbou, hudebním nástrojem (flétna, klavír) pod vedení zkušeného pedagoga
- . Dítě emočně, mravně i esteticky roste a celkově kultivuje dětskou osobnost.

7. Program polytechnické činnosti

- Rozvoj v oblasti zkoumání, experimentování a pokusů – voda, živočichové, životní prostředí, vzduch, využití školní zahrady – kompostování, včelí domečky, zahradničení

Jednotlivé doplňkové programy jsou všestranně zaměřené pod vedením učitelek MŠ „Delfínek“. Přirozeným způsobem prolínají denním programem dětí.

Konkretizace

- Děti jsou rozděleny do smíšených skupin od 3 do 7 let.
- Pro naplnění některých úkolů je možné přestupovat podle různých kritérií.

Podle věku:

- cvičení ve velké tělocvičně (spolupráce s ZŠ)
- rozvoj školní přípravy (školní zralost)
- výuka angličtiny hravou formou
- tvořivá činnost
- relaxační a taneční výchova
- turistika, ekologie, příroda, fauna, flóra, aj.

Podle zájmu:

- hra na zobcovou flétnu
- zpívání , výtvarné a polytechnické činnosti

Podle psychických, fyzických zvláštností:

- nespavý, klidový program
- posilování schopností a dovedností
- rozvoj talentu a osobnosti dítěte

Podle národnosti: bilingvismus

- zařazování dětí z národnostních menšin, odstraňování jazykové bariéry, seznamování s tradicemi, lidovými zvyky, ale ponechání práva užívat a ctít vlastní kulturu, adaptační program.....

Podle specifických potíží:

- nápravné zdravotní cvičení
- logopedie, rozvoj komunikativních dovedností
- rozvíjení elementární výtvarné schopnosti, jemné motoriky ruky, uvolňování
- pravidelná návštěva solné jeskyně – zdravý životní styl

Koncepce jednotlivých tříd:

Hvězdičky – „Barevný a veselý rok“, ekologie, péče o přírodu

Želvičky – „Naše země kulatá je“, harmonické a všestranného rozvíjení osobnosti
v tvořivě podnětném prostředí v tematickém celku

Chobotničky – „Kouzelný svět , představujeme svět kolem nás s tématy, které děti
Znají a rozvíjí je.

Rozpracováno v ročních třídních programech : projekty, bloky, roční programy s měsíčními výstupy a následnou evaluací (týdenní , roční)

3. Vzdělávací obsah

Názvy integrovaných bloků

3.1. SVĚT DĚTÍ - září

Charakteristika integrovaného bloku:

- Seznámení s názvem a prostředím MŠ, s „Delfínem“, který je bude provázet celoročním výchovným programem
- Správné užívání hraček, pomůcek
- Pravidla a mantinely vhodného chování, kultivace vzájemných dětských vztahů
- Posilování individuality dítěte, postavení dítěte v přirozené hierarchii třídy, jeho zakotvení
- vzájemná komunikace, respekt k zavedeným pravidlům, bezpečné chování v novém prostředí
- respekt k zavedeným pravidlům, bezpečné chování v novém prostředí
- pravidla komunikace ve skupině dětí, schopnost naslouchat druhému, rozšiřování slovní zásoby
- průběžné udržování pořádku

Vzdělávací oblast a nabídka

1. dítě a jeho tělo – biologická oblast
2. dítě a jeho psychika – psychologická oblast
3. dítě a ten druhý – interpersonální oblast
4. dítě a společnost – sociokulturní oblast
5. dítě a svět – enviromentální oblast

1.

- postarat se o sebe a své věci, zvládat osobní sebeobsluhu, oblékání, svlékání, znalost své značky
- osvojování hygienických návyků (stolování, užití WC), rozvíjení zdravotní kultury, příjem tekutin

2.

- samostatné smysluplné vyjadřování, uvědomovat si svou nezávislost a samostatnost
- rozhovory, vyprávění zážitků, vyprávění podle obrázků
- přímé pozorování přírodních jevů, manipulace s předměty, zkoumání jejich vlastností
- vytváření situací, kdy si dítě uvědomuje svou úspěšnost

3.

- poznávat různost společenských rolí, navazovat a udržovat dětská přátelství
- smířit se s odloučením od rodičů
- komunikovat s dětmi, zaměstnanci, rodiči a návštěvníky MŠ
- společná setkání s kuchařkou, uklízečkou, seznámit se s jejich prací
- adaptovat se na prostředí školy
- tolerance a porozumění v jednání mezi dětmi

4.

- přijmout svou učitelku a další zaměstnance jako vzor kultivovaného a společensky uznávaného chování
- vytvořit mantinely chování, které dítě respektuje a přijímá – co je dobře, co špatně, co se smí, co nesmí, neubližovat, neposmívat se druhým...

5.

- přírodní prostředí – pozorování: svět přírody, živá a neživá příroda, jejich provázanost a vzájemná závislost, ekologie (vzájemný vztah organismu a prostředí
- společenské prostředí – svět lidí, rodina, škola...
- životní prostředí – přijmout vžitá a ustálená pravidla přijímané společnosti

Očekávané výstupy:

- Děti se naučí komunikovat s vrstevníky i dospělými
- Chápu rozdíl mezi komunikací s kamarády a učitelkou
- Snaží se respektovat stanovená pravidla
- V prostředí MŠ se bezpečně orientují, chovají se neagresivně
- Ohleduplně manipulují s hračkami a pomůckami, učí se ukládat věci na určené místo, udržují čistotu a pořádek
- Postupně se adaptují na prostředí a režim MŠ

3.2. ČERVENÁ STŮJ, ZELENÁ JEŘ – říjen

Charakteristika integrovaného bloku:

- Problematika dopravy a bezpečnosti v dopravě, zvláště z pozice chodce
- Seznámení s různými dopravními prostředky
- Dopravní značky, dopravní značení, signalizace
- Role dítěte v dopravním prostředí (chodec – bezpečnou cestou do školy, jezdec na kole, cestující – bezpečně v autobuse, pasažér v autě – bezpečně na dovolenou)

Vzdělávací oblast a nabídka

1.

- Pohybová a polohová koordinace, podřízení pohybu rytmu a hudbě
- Osvojování poznatků zdraví a bezpečí. Prevence zdraví a zachování bezpečnosti
- Ve všech situacích se zachovat tak, aby nebylo ohroženo zdraví a bezpečí vlastní ani druhých

2.

- Individuální a skupinová konverzace, poslech, vyprávění, čtení, nahrávky
- Aktivně používat nová slova, ptát se na slova, kterým nerozumím
- Pozorování předmětů, jevů, činností a zkoumání jejich vlastností
- Geometrické tvary, třídění, používat pojmy vpravo, vlevo
- Samostatně ukládat, spojovat, manipulovat se stavebnicemi
- Seznámení a činnosti na multifunkčním dopravním hřišti

3.

- Chápat, co jsou mezilidské vztahy skladnými se ztotožňovat
- Učit se chovat ohleduplně, respektem k dětem rodičům, učitelkám, ostatním
- Přijmout názor druhého, umět uzavřít kompromis
- Zpěv s oporou o hlas učitelky, poznávání písní podle melodie
- Chůze ve dvojicích, lezení v podporu dřepmo po rovině, šikmé ploše vystupování po schodech, v dopravních prostředcích
- Poznávání barev – signalizace, semafor
- Seznamování se s vlastnostmi lepidla, lepení tvarů
- Učit se správně, kultivované recitaci
- Dětská dramatizace, improvizace – dopravní situace

4.

- Chovat se podle skupinou uznávaných pravidel – doma, ve škole, na veřejnosti
- Pochopit, že porušování pravidel se nevyplácí, lež, ubližování, agresivita
- Překračování lana, čar v kruhu, proudově za sebou
- Běh se zastavením na určený signál
- Práce s ilustracemi s dopravní tematikou

5.

- Práce s literárními texty, obrázkovým materiálem
- Vycházky a pozorování dopravní situace, vliv dopravy na prostředí

Očekávané výstupy:

- Rozvíjení dovedností potřebných pro bezpečný pohyb v okolí silnice
- Pochopení významu bezpečného chování v dopravním prostředí
- Rozvíjení rychlého a správného rozhodování
- Získání znalostí, které souvisejí s následky dopravní nehody
- Získání znalostí k bezpečnému chování v dopravním prostředku
- Dítě má povědomí o základní ochraně zdraví a bezpečí a ví, kde v případě potřeby hledat pomoc
- Zvládá základní pohybové dovednosti a prostorovou orientaci, dokáže je uplatnit i v pohybu v dopravním prostředí
- Záměrně využívá všech smyslů, pozoruje, je schopné postřehnout nebezpečí

3.3.ALENKA STŮNĚ – listopad

Lidské tělo

Charakteristika integrovaného bloku :

- Seznámení s lidským tělem, částmi, vnitřními orgány a jejich funkcí, s lidskými smysly, jejich důležitostí pro plnohodnotný život
- Učí děti zdravému životnímu stylu a prevenci před úrazy a nemocemi
- Získávání nových znalostí a dovedností a umět uplatnit své vlastní zkušenosti, např. z návštěvy lékaře
- Rozšíření slovní zásoby o specifické názvy, respektovat pravidla komunikace
- Člověk – těhotenství, narození, stáří
- Kostra, svalstvo, důležité orgány,, postižení jedinci, hygiena
- Pohyb, sport, význam pro zdraví

Vzdělávací oblast a nabídka

1.

- Uvědomovat si své tělo osvojovat si psychomotorické dovednosti
- Pohybovat se běžným způsobem v různém prostředí, pohybovat se ve skupině dětí, chůze, běh, poskoky, lezení
- Činnosti gymnastické, atletické, sportovní,
- Umět pojmenovat části těla a některé orgány
- Smyslové a psychomotorické hry,

2.

- Obohacovat jazykový projev, řešit problémy, úkoly a situace
- Nalézt sebedůvěru a sebejistotu
- Rozhodovat o sobě a svých činnostech
- Motivovaná manipulace s předměty, experimenty zaměřené na zkoumání jejich vlastností
- Lidské smysly a jejich rozvíjení v praktických činnostech
- Vztah oblečení, počasí a ročního období
- Estetické vnímání přírodního prostředí – výtvarné činnosti

3.

- Znat své práva a práva jiných, důležitost dodržování pravidel
- Sociální role, dramatické činnosti a společenské hry, které děti učí obhájit svůj názor, přijmout názor druhého a uzavřít kompromis
- Umět se podřídit společnému programu, přijmout autoritu
- Pohybové etudy, hádanky, dětské příběhy se zdravotní tematikou, kladné a záporné postavy
- Kresba, malba využitím celé plochy
- Lokomoční činnosti s míči
- Návěst písně, zpěv ve skupině s návazností sólový zpěv a sborový

4.

- Navštěvovat známá a méně známá místa svého bydliště
- Návštěvy kulturních akcí
- Střídání chůze a běhu na daný signál
- Význačná místa ve městě
- Odpovědi na otázky jednou i více větami, orientace v encyklopedii
- Ilustrace, malířské techniky

5.

- Přijmout rozmanitost světa lidí a světa přírody jako přirozený stav
- Změnu přijmout jako běžnou součást života – postižení jedinci
- Zdravotní styl, základy zdravé výživy
- Chápat, že všechno se kolem mění, vyvíjí, pohybuje proměňuje a musí se počítat se změnami ve svém životě
- Barevná škála podzimu – pozorování, barevná kompozice
- Pozorování architektonického řešení budov

Očekávané výstupy:

- Děti se seznámí s lidským tělem, dokáží pojmenovat jeho části a některé vnitřní orgány – poznávají jejich funkci a význam pro život
- Umí rozlišit, co je zdravé a škodlivé, chápou pojem „žít zdravě“
- Umí zjednodušeně vysvětlit, co je prevence – předcházení úrazů, nemocí
- Chápou pojmy vývojových etap života, důležitost stáří, postižení jedinci

3.4. ADVENT - prosinec

Tradice

Charakteristika integrovaného bloku:

- Seznámení s lidovými tradicemi a zvyklostmi, které se váží k adventu
- Dává dětem hluboký citový zážitek, pocit radosti ze spolupodílení se na vytváření vánoční atmosféry v MŠ
- Učí děti mít radost z toho, že mohou někoho obdarovat
- Zaměřuje se zejména na rozvoj emocionální stránky dětské osobnosti
- Učí se co nejvíce uplatňovat své vlastní zkušenosti a názory
- Dokázat popsat svůj prožitek, vyprávět o něm
- Při manuálních činnostech stále průběžné zlepšování dětské zručnosti

Vzdělávací oblast a nabídka

1.

- Střídání chůze v daném rytmu se stanovenou polohou paží
- Poskoky vpřed, vzad, přes čáru, ve dřepu, krok poskočný
- Plazení v lehu na břiše, přelézání podlézání několika překážek za sebou
- Skluz po šikmé ploše
- Odpovídající pohybová reakce na změnu tempa, výšky, soulad hudby pohybu
- Házení míčem i lehkými předměty na cíl, chytání koulejícího míče po šikmé ploše
- Malování, pokrývání celé plochy barvami kladenými na sebe
- Tvarování papíru, překládání, skládání, stáčení
- Kreslení plynulým a lehkým pohybem – znázornění vztahu člověka a prostředí

2.

- Efektivně komunikovat, získávat nové informace, hledat souvislosti, porovnávat
- vést rozhovor, formulovat otázky, na otázky odpovídat
- Vánoce, tradice, zvyklosti
- Charakteristické rysy – využívat při konkrétních operacích (třídění, přiřazování..), vytvářet soubory – chápat pojmy žánrů, všechny
- Činnosti dramatické a námětové (mikuláš – lidový zvyk, sebehodnocení svého chování

- Umět označit tvar, rozměr předmětu
- Učit pracovat s popěvky s vánoční tematikou, vědět co je předehra, mezihra, dohra v rozsahu 5 tónů – sestavení programu pro rodiče
- Poslech hudebních nahrávek – koledy, vánoční písně
- Správné dýchání při přednesu, výslovnost hlásek

3.

- Učit se uplatňovat své individuální potřeby
- Projevovat kladné vztahy k rodičům i lidem kolem sebe
- Šetrné zacházení s hračkami, soustředit se i na náročnější činnosti
- Přednes s pochopením obsahu
- Rozlišování hlásky na začátku slova – fonemický sluch

4.

- Návštěvy míst a kulturních akcí pro dítě
- Chápat pojmy „minulost, budoucnost, přítomnost
- Podporovat citová pouta a posilovat sounáležitost ve vztazích
- Poslech poezie, autorských pohádek a příběhů s dětským hrdinou

5.

- Chápat, že svět je proměnlivý, vše se vyvíjí a mění – změny a dění v prostředí školy, rodiny
- Umět vyjádřit vlastnosti předmětů a činností
- Tématické kreslení na základě citových podnětů a vztahů se zakombinovanou figurou

Očekávané výstupy:

- Děti se ve zjednodušené formě seznámí s vánočními tradicemi
- Dokáží připravit vánoční přání a malý dárek
- Každé z nich se podílí na vytváření vánoční nálady v MŠ a umí se z ní spontánně radovat
- Učí se chápat, že je hezké nejen dárky dostávat. Ale také dávat, udělat někomu radost

3.5. LEDEN

Jaro, léto, podzim, zima – „svět času“

Charakteristika:

- Seznámení dětí se základními časovými pojmy, s časovým rozdělením dnu, roku, roční období, dny, týdny, měsíce

- Časové etapy ve vývoji člověka – do které etapy patříme
- Dítě získává poznatky o čase, setkává se s abstraktními pojmy, učí se je chápat a rozumět jim
- Dítě využívá pozorování a z něj získané poznatky porovnává, třídí, rozlišuje
- Učí se mezigenerační sounáležitosti

Vzdělávací oblast a nabídka

1.

- Ovládat svůj pohybový aparát a svou pohybovou aktivitu – koordinovat a kontrolovat své pohyby
- Chůze ve volném prostoru s vyhýbáním se překážkám, změny směru, délky kroku
- Koordinace pohyb ruky a oka
- Běh ve vázaných dvojicích, k metě
- Umět chodit po zvýšené i šikmé ploše
- Jemná motorika ruky – vystřihování daného tvaru, tématická kresba,
- Malování, barevné variace – tempery, vodové a prstové barvy

2.

- Hry a činnosti zaměřené ke cvičení různých forem paměti
- Chápat základní číselné, časové a prostorové pojmy
- Výtvarné, hudební, či dramatické a společné činnosti
- Znat předměty denní potřeby, účel, vlastnosti

3.

- Vnímat, co si přeje a potřebuje, vycházet mu vstříc
- Sociální hry, hraní rolí, společenské hry
- Správné chování chodců, řidičů, vycházky – pozorování
- Chůze v prostoru s vyhýbáním

4.

- Návštěvy kulturních akcí, setkávání se s literárním, hudebním, dramatickým a výtvarným uměním
- Zvládnout základy orientace v dětské obrázkové knize
- Postupně rozlišovat poezii a prózu
- Poslech krátkých pohádek, říkadel – jednoduchá reprodukce děje, dramatizace, divadelní představení
- Umět vyhledat v příběhu dětského hrdinu, hovořit o literárním hrdinovi, čtení na pokračování

5.

- Chápat, že všechno se kolem mění, vyvíjí, pohybuje, proměňuje
- Pozorování změn, způsobu života, vztah člověka

Očekávané výstupy:

- Chápat elementární časové pojmy
- Porozumět slyšenému, zachytit hlavní myšlenku příběhu, sledovat děj a zopakovat jej
- Učit se nová slova a aktivně je používat
- Vnímat, že je zajímavé dozvídat se nové věci, využívat zkušenosti k učení
- Dítě se umí samo zařadit do generačního řetězce

3.6. ÚNOR

Připravit ke startu, „Svět pohybu a zdraví“

Charakteristika:

- Děti se seznamují s různými zimními sporty a dalšími sportovními aktivitami
- Učí se zásadám bezpečného chování při těchto činnostech
- Prožívají radost z pohybu, radost z vítězství, ale učí stále vyrovnávat s prohrou (předškoláci, starší děti)

Vzdělávací oblast a nabídka

1.

- Příležitosti a činnosti směřující k ochraně zdraví, osobního bezpečí a vytváření zdravých životních stylů
- Osvojování si poznatky o těle a jeho zdraví
- Mít podvědomí o růstu těla , chápat spojitost mezi zdravím, pohybem, sportem
- Běh určeným směrem, poskoky snožmo, poskoky jednož do stoje rozkročného
- Hudebně pohybové hry a tance, vyjádření melodie pohybem
- Plazení po břiše, pod nízkou překážkou, přitahování po lavičce, překážkové dráhy
- Koulení míče ve dvojicích, daným směrem

2.

- Efektivně komunikovat , pohotově reagovat, odpovídat za své jednání
- Samostatný slovní projev na určité téma
- Přednes, recitace, dramatizace
- Práce s knihou, obrázkovým materiálem, interaktivní tabulí
- Vytváření modelových situací
- Poslech různých hudebních žánrů

3.

- Ohleduplnost, respekt mezi dětmi
- Sociální hry, hraní rolí, sportovní soutěžení, kontaktní hry
- Komunikace v rámci společenství

4.

- Olympiáda v zimě – zdravá soutěživost, práce v týmu, soudržnost, radostná nálada, podpora kamaráda, zodpovědnost k práci k druhým
- Poznávání kulturních tradic a zvyků „ Hurá karneval“
- Umět rozlišovat, co je v hudbě rychle, pomalu
- Zpívat ve skupině i sólově, rozlišit stejný a rozdílný melodický postup
- Hudebně pohybové hry a tance

5.

- Seznamování se s přírodním společenským prostředím
- Manipulace a experimentování s různými materiály a surovinami
- Zraková a motorická koordinace – vytrhávání papíru, samotné nalepování
- Kreslení využitím kruhových a oválných tvarů
- Skládání a překládání papíru – jemná motorika, modelování

Očekávané výstupy:

- Dítě se seznámí pasivně i aktivně s různými druhy sportu
- Nebude se sportu vyhýbat, naopak bude pociťovat radost z pohybu sportovního vyžití
- Začne chápat sport a pohyb jako nedílnou součást zdravého životního stylu
- Naučí se dodržovat pravidla při sportovních aktivitách, uvědomovat si možnosti úrazu, nebezpečí
- Bude se učit vyrovnávat s tím, že pro pocit spokojenosti a radosti není nutné být nejlepší, být první

3.7. BŘEZEN

Kniha – můj kamarád, Svět poznání a fantazie

Charakteristika:

- Vytvářet přátelský vztah ke knize, učit chápat knihu nejen jako příběh, ale jako komplexně umělecké dílo.
- Vnímat knihu nejen sluchem a zrakem, ale i hmatem, čichem
- Naučit starší děti sluchově i vizuálně rozlišit prózu a poezii

- Seznámit je některými ilustrátory a autory dětské literatury
- Povzbuzovat děti, aby co nejvíce vyprávěly, případně se pokoušely vytvářet vlastní příběhy

Vzdělávací oblast a nabídka

1.

- Vědět, co prospívá zdraví, výživa, aktivní pohyb, zdravé prostředí, psychická pohoda
- Chůze po mírně šikmé lavičce s dopomocí učitelky, skluz se šikmé plochy
- Rychlý start ze stoje
- Překračování překážek ve dvojicích, trojicích
- Nácvič kotoulu vpřed
- Podávání a házení lehkými předměty v kruhu, ve dvojici
- Kutálení míče jednoruč, obouruč ve dvojicích, kruhu, i daným směrem
- Chytání míče po odrazu od země
- Krok a běh poskočný, hudebně pohybové hry

2.

- Efektivně komunikovat – vyjadřovat vlastní stanoviska a názory
- Poslech čtených či vyprávěných pohádek příběhů
- Vyprávění toho, co dítě slyšelo
- Seznámení s termíny vztahujícími se k literárním dílům (autor, ilustrátor, strana, nadpis, začátek, konec)
- Na základě zdůvodnění vymýšlet pokračování příběhu
- Samostatný slovní projev na určité téma

3.

- Kooperativní činnosti ve skupinách, přináležet ke skupině, přizpůsobit se ke společenství
- Vnímat základní pravidla jednání ve skupině – námětové hry k tématu
- Přizpůsobit se společnému programu
- Rozpoznat rozdíly ve společenských rolích dětí, učitelek
- Chápat humor a vtip v textu

4.

- Seznamovat se s díly hmotné a duchovní kultury a techniky
- Setkávání se literárním, dramatickým a výtvarným uměním
- Aktivně provozovat recitační, hudební, dramatické, výtvarné aktivity
- Přiměřené zacházení s barvami – zaplnění plochy, dekorativní malování

- Návštěva knihovny, knihkupectví

5.

- Motivované hravé aktivity, ekohry
- Zvířata na stránkách knih, vliv člověka na přírodu – životní prostředí
- Spojení dětských zážitků s pozorováním přírody a propojení s poslechem básní, příběhu
- První jarní květiny a rozkvetlé keře, rozdíly mezi venkovními a pokojovými květinami
- Praktická péče o květiny, podmínky potřebné k růstu

Očekávané výstupy:

- Dítě se učí chápat knihu a literaturu jako nedílnou součást svého života. Umí s knihou zacházet.
- Pravidelným poslechem a vyžadováním poslechu literárních textů vzniká předpoklad pro budoucí vlastní čtení

3.8. DUBEN

„Zelený svět“ – rostu, kvetu, voním (příroda, ekologie)

Vzdělávací oblast a nabídka

Charakteristika:

- Seznámení se všemi druhy rostlin a květin a poznávání některých z nich s pomocí obrázkového materiálu
- Rozlišit základní ekosystémy, zařadit rostliny podle místa růstu
- Vědět, co je počasí, znát některé meteorologické pojmy
- Chápat vzájemnou provázanost počasí a ročních období
- Poznávat ekologicky šetrné přístupy k přírodě, vědět, co je ekologie

1.

- Vědomě přizpůsobit pohyb vzoru či pokynu
- Umět již dobře zvládat koordinaci pohybů, zacházení s různým náčiním
- Orientace v členitém terénu – vycházka, výlety, ekovycházky
- Přeskakování, podlézání, prolézání přírodních překážek, skok do dálky s rozběhem
- Sportovní běh o závod
- Grafomotorická cvičení

2.

- Společné diskuse, rozhovory, individuální a skupinová konverzace
- Činnosti vyžadující samostatné vystupování, vyjadřování, obhajování vlastních názorů, rozhodování a sebehodnocení
- Záměrné pozorování běžných objektů předmětů, určování a pojmenování jejich vlastností(velikost, barva, chuť, dotek vůně)
- Konkrétní operace s materiálem
- Aktivity s interaktivní tabulí, mikroskopem

3.

- Rozšiřování slovní zásoby i z oboru odborných názvů
- Prožitky vyjadřovat různými prostředky(řečově, výtvarně, hudebně, pohybově)
- Chápání důležitosti svého podílu na společenském klimatu – ekologické chování
- Tvůrčí hudební pohybové činnosti, podněcující tvořivost, estetické vnímání
- Výtvarné ztvárnění prožitku

4.

- Pohotová pohybová reakce změnou pohybu tempa, výšky a intenzity hudby
- Jarní zvyky a rituály
- Prohlížení publikací o přírodě, učit se fotografie a ilustrace vnímat s estetického hlediska – přímé pozorování

5.

- Poznávání přírodního okolí, sledování rozmanitostí a změn v přírodě
- Kognitivní činnosti (kladení otázek a hledání odpovědí, diskuse nad problémem, vyprávění, poslech, objevování
- Praktické pokusy, zkoumání

Očekávané výstupy:

- Mít povědomí o přírodním prostředí, získávání praktických zkušeností v okolí dítěte
- Formulovat otázky, odpovídat, hodnotit slovní výkony, slovně reagovat
- Záměrně se soustředit na činnost a udržet pozornost
- Naučit se nazpaměť krátké texty
- Být citlivé ve vztahu k živým bytostem, k přírodě, věcem

3.9. KVĚTEN

Mámo, táto, pojd' si hrát

Charakteristika:

- Seznamování s pravidly chování ve vztahu k druhému
- Posilování prosociálního chování ve vztahu k ostatním lidem – rodině
- Ochrana osobního soukromí a bezpečí ve vztazích s druhými dětmi i dospělými
- Postupné zapojování všech dětí do činností – povolání, řemesla, lidské činnosti
- Seznamování s místem a prostředím, ve kterém žije, a vytváření pozitivního vztahu k němu
- Poznávání jiných kultur

Vzdělávací oblast a nabídka

1.

- Dodržování daných herních pravidel
- Zvládat náročnější pohybové aktivity (delší výlety, členitější terén, víceprvkové překážkové dráhy, tělocvičné nářadí, kolektivní sportovní hry s pravidly
- Překonávání strachu

2.

- Zajímat se o psanou podobu jazyka
- Rozvíjet fantazii a tvořivost myšlení a činnostech, rozvoj symbolického myšlení
- Grafické vyjadřování, znát některá písmena
- Vyjádřit své představy hrou, výtvarnou, hudební, pohybovou nebo dramatickou činností
- Tvořit z různých materiálů s využitím různých výtvarných technik
- Umět užívat některé matematické pojmy
- Sluchové hry – poznávání různých zvuků sluchem

3.

- aktivity podporující uvědomování si vztahů mezi lidmi
- činnosti zaměřené na poznávání sociálního prostředí, v němž dítě žije – rodina a její funkce
- hry zaměřené k poznávání a rozlišování různých společenských rolí, do nichž se dítě přirozeně dostává

4.

- návštěvy kulturních akcí, kulturní programy

- společenské hry a dramatizace, tvořivé hry
- příprava společných akcí – oslavy

5.

- využívání přirozených podnětů, situací a praktických ukázek v životě a okolí k seznamování s elementárními dějstvími srozumitelnými reáliemi o naší republice, (vlast, hlavní město, státní symboly, rodné město)
- využívání encyklopedií, obrázkového materiálu, práce s literárními texty
- hry a praktické činnosti uvádějící dítě do světa lidí práce, tématické hry seznamující dítě s různými druhy zaměstnání, řemesel a povolání
- praktická manipulace některými pomůckami a nástroji, provádění jednoduchých pracovních úkonů a činností

Očekávané výstupy:

- mít povědomí o širším společenském, věcném, přírodním i kulturním prostředí
- orientovat se bezpečně ve známém prostředí
- všimnout si změn a dění v nejbližším okolí
- uvědomovat si svá práva ve vztahu k druhému, přiznávat stejná práva druhým respektovat je
- porozumět běžným projevům vyjádření emocí a nálad

3.10. ČERVEN

„Co už umím, co už znám“

Charakteristika:

- Posilování přirozených poznávacích citů (zvědavost, zájem, radost z objevování)
- Vytváření základů pro práci s informacemi
- Samostatný slovní projev na určité téma
- Uplatňovat aktivní slovní zásobu v závislosti na obsahovém textu
- Rozlišování pravdivých a nepravdivých výroků

Vzdělávací oblast a nabídka

1.

- Vědět, kde v přírodě potřeby nalézt pomoc, jak ji přivolat
- Bezpečně se pohybovat v přirozeně náročném přírodním prostředí, obratně zacházet s nářadím a náčiním
- Seznámit se s pojmem prevence vědomě se vyhýbat nebezpečným situacím

2.

- Manipulace s předměty, zkoumání jejich vlastností
- Konkrétní operace s materiálem(třídění, přiřazování, uspořádání, odhad, porovnávání
- Řešení myšlenkových i praktických problémů. Hledání různých možností a variant
- Hry a praktické úkony procvičující orientaci v prostoru a rovině

3.

- Společné hry a aktivity
- Zvládnout techniky práce s míčem, využít při kolektivních míčových hrách

4.

- Těšit se z estetických zážitků, z poznávání krás a setkávání se s uměním a vytvářet si estetický vztah ke světu
- Vyjadřovat různým způsobem své emotivní zážitky a prožitky – slovně, výtvarně, emočně...

5.

- Poznávání přírodního okolí, sledování rozmanitosti a změn v přírodě (příroda živá a neživá, přírodní jevy a děje, rostliny, živočichové, krajina a její ráz, podnebí, počasí, ovzduší, roční období)
- Pozorování, praktické zkoumání „Delfínova zahrádka“

Očekávané výstupy:

- Děti mají osvojeny a správně užívají zásady a pravidla z oblasti prosociálního chování
- Děti si připomenou, osvěží případně doplní vědomosti a návyky získané v minulých tématických blocích, mají je osvojeny v rozsahu své věkové skupiny
- Předškoláci zvládají (v rámci svých individ. schopností) úkoly testující školní zralost
- Pochopení časové posloupnosti jednotlivých ročních období

3.11. LÉTO V MŠ – „Hurá prázdniny“

Charakteristika:

- Opakování procvičování a dotažení úkolů z jednotlivých tématických bloků v závislosti na věku a individuálních schopnostech dítěte
- Relaxačně – ozdravné a sportovní aktivity
- Využití menšího počtu dětí k individuálním činnostem
- Vytváření radostné atmosféry, kladných vztahů mezi dětmi
- U předškoláků posilovat pozitivní očekávání vstupu do 1. třídy

NOVÉ NÁVRHY, KTERÉ BUDOU POSTUPNĚ ZAPRACOVÁNY DO VÝCHOVNÉHO PROGRAMU:

1. Fyzikální vzdělávání v MŠ, přírodovědná gramotnost, seznamování s fyzikálními procesy – polytechnické vzdělávání. Programování, robotické pomůcky k rozvoji logického myšlení

Námětové okruhy

jsou podrobně rozpracovány v třídních plánech (v rámci třídních projektů), s možností stálého prostoru pro pedagogy i děti seberealizovat se, pracovat samostatně a tvořivě, s ohledem na konkrétní charakteristiku třídy. Děti mají dostatek prostoru k rozvoji své osobnosti a uspokojování individuálních potřeb.

Vzdělávací obsah, integrované bloky se mohou stále přizpůsobovat novým trendům, moderním technologiím v zájmu všestranného rozvoje dětí

4. Evaluační systém

1. pozorování
2. rozhovory, konzultace
3. porady, diskuze
4. hospitace, rozbory
5. kontrola
6. záznamy
7. schůzky
8. dotazníky
9. fotodokumentace, aj.

Forma evaluace v jednotlivých třídách:

- evaluační listy s charakteristikou dětí
- týdenní evaluace řízených činností
- PLPP u dětí s OŠD, pro děti se speciálními vzdělávacími potřebami (viz. Minimální preventivní program)
- Diagnostický list, nový prvek, který prochází dítě po celou dobu docházky do MŠ, přehled stupně rozvoje na škále. (viz. Diagnostika dítěte předškolního věku, J.Bednářová, Šmardová).
- Roční evaluace pedagogů ve třídách, evaluace jednotlivých bloků, třídních plánů, sebereflexe, zpětná vazba od zákonných zástupců, dětí, vytýčené cíle do nového školního roku. Písemná forma
- Portfolia pedagogů
-

Ředitelka školy provádí autoevaluaci školy písemnou formou 1x ročně.

Stanovení kritérií pro evaluační systém:

- sebereflexe pedagoga
- kontrolní činnost ředitelky školy
- získávání zpětné vazby od dětí
- získávání zpětné vazby od rodičů
- mapování výsledků vzdělávání

Individualizace ve vzdělávání

- teoretické poznatky
- vývojové řady cílových dovedností
- záznamové archy (odklady školní docházky, specifika dětí, apod.)

Má- li být vedení kolektivu úspěšné, musí ředitelka školy dobře znát nejen jednotlivé členy kolektivu, ale i vztahy mezi nimi. Lidé, kteří se cítí dobře, přinášejí dobré výsledky.

CO HODNOTÍM	JAK	JAK ČASTO	ZODPOVĚDNOST	KDE HODNOTÍM
Sledování a vyhodnocování funkčnosti ŠVP	rozbory	Průběžně, na zač. školního roku	ředitelka	Pedagogické rady společně s pedagogy
Vyhodnocení měsíčních témat	formuláře	1x měsíčně	pedagog	Pedagogické porady
Průběžné sledování podmínek k zajištění bezpečnosti	Pozorování, zápisy do knihy oprav, zprávy BOZP	průběžně	ředitelka	Provozní porady
Hodnocení kvality práce provozních zaměstnanců	formuláře	1x měsíčně	ředitelka	Provozní porady
Hodnocení kvality práce pedagogů	Formuláře, pozorování, hospitační činnost	1x měsíčně	ředitelka	Individuální pohovory, zpětná vazba od rodičů
Kontrola hodnocení dětí a vedení záznamů	Formulář	1x měsíčně	pedagogové	Denní záznamy, měsíční
Vedení třídní dokumentace	Třídní knihy	denně	pedagogové	Pedagogické rady
Sledování a hodnocení spolupráce školy s ostatními institucemi a odborníky, DVPP	Pozorování, účast na seminářích	průběžně	ředitelka	Nabídky v rámci DVPP, konzultace
Vzájemné vztahy mezi rodiči a školou Prezentace školy na veřejnosti, spolupráce s ZŠ	Individuální rozhovory s rodiči, webové stránky, hodnocení od zřizovatele	průběžně	Ředitelka školy a personál	Setkání s rodiči a dětmi, skupinově, individuálně, společná setkání se ZŠ
Společenské akce školy	Plánované akce	po celý šk. rok	Pedagogové, ředitelka školy	Výsledky, umístění,

5. Přílohy

1. Autoevaluace
2. Minimální preventivní program proti patologickým jevům
3. Minimální preventivní program inkluzivní vzdělávání
4. DVPP
5. školní zralost – rámcový plán s dílčími výstupy
6. angličtina v MŠ
7. logopedická prevence – rámcový plán s dílčími výstupy
8. Delfín Dilo a podmořský svět, program
9. hudební projekt „ Flétnička“
10. Třídní vzdělávací plány
11. Analýza zranitelnosti, charakteristika lokality
12. Obsazení školy a rozpis služeb
13. Konzultace k ŠVP